

Skevrodergångjärn

1. Berörda typer
SF 25 B s/n: Alla som börjar med 46..., 48..., AU-...
SF 25 C s/n: Alla som börjar med 42... och 4403, 4418, 4423, 4428, 4430, 4432, 4436, 4437, 4446-4448, 4450, 4451, 4454-4456, 4458, 4460, 4461, 4464, 4466-4468, 4471, 4472, 4475-4477, 4480, 44178
och alla som börjar med 46..., 48..., AU-... och slutar med C
SF 25 D s/n: Alla som börjar med 46..., 48..., AU-... och slutar med D
2. Tidsfrist Inom 5 flygtimmar.
3. Orsak Vid kontroll av en motorfalke upptäcktes att ett skevroder gångjärn hade brutits loss från rodrets stålrör. På en annan falke upptäcktes sprickor runt svetsen på gångjärnsbussningarna på skevroderen.
4. Åtgärder
 1. Demontera skevroderen. Ta bort duk och färg med en radie av ca. 5 cm runt gångjärnsbussningarna på skevroderen. Kontrollera svetsarna och området närmast bussningarna med ett förstoringsglas med 10 ggr förstoring, se fig. 1. Om det inte finns några skador så är det bara att måla och laga hålen i duken.
Håll extra koll på detta vid kommande periodiska underhåll.
 2. Om det finns sprickor måste gångjärnsbussningarna förstärkas enl. fig. 2. Dessutom måste Ø35 röret inspekteras vad gäller korrosion på insidan eftersom fukt kan ha trängt in, gäller även om det av annan anledning är hål på röret.
Även om bara ett gångjärn är skadat måste samtliga skevrodergångjärn på båda vingarna förstärkas.
5. Dokumentation Åtgärder införes i Modifierings- och reparationsjournal samt i flygplanjournal av segelflygtekniker.
6. Referenser Tillverkarens TM 653-73
LBA LTA 1999-340

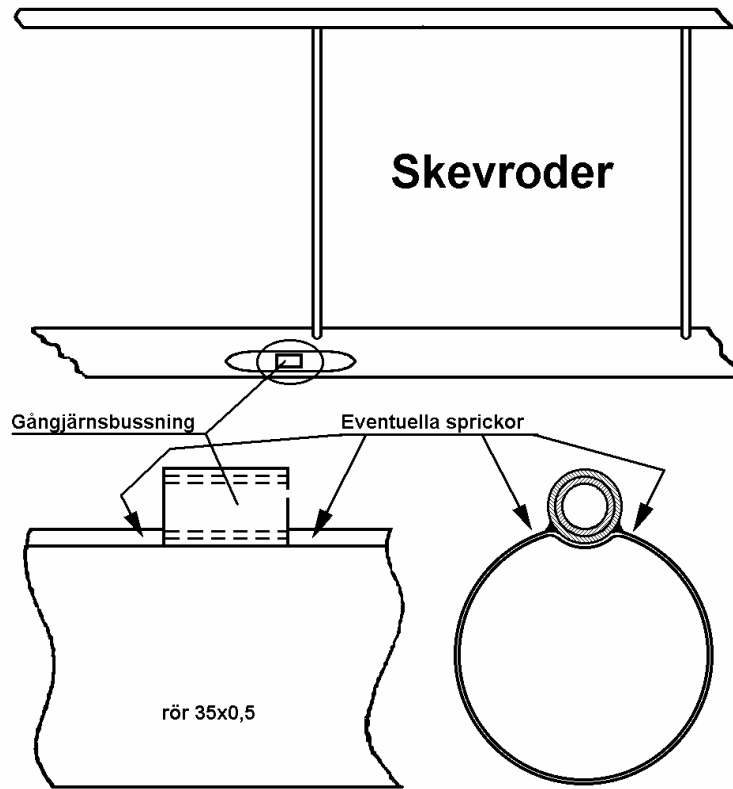


Fig 1

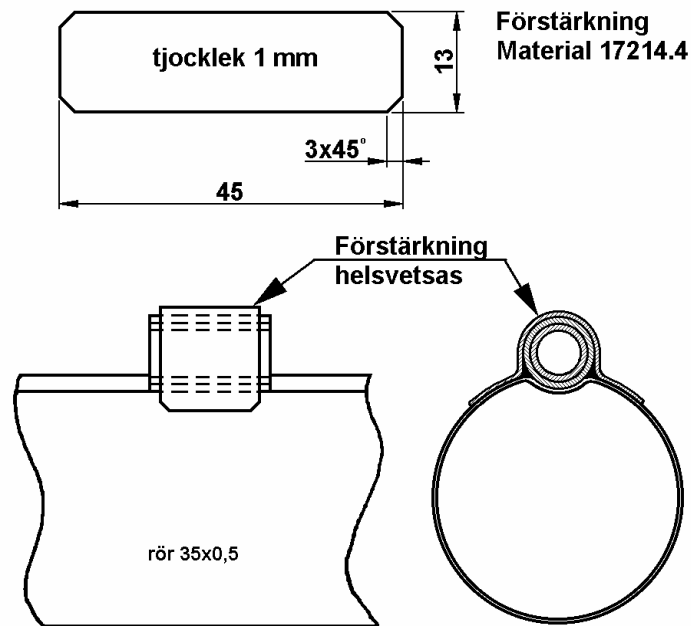


Fig 2